

- Le **Plan Cadre d'Action** pour l'adaptation au changement climatique, pour capitaliser les résultats d'autres projets et articuler des **projets pilote** qui apportent le transfert visé par le projet : visualiseur cartographique des modifications du paysage dues au changement climatique, laboratoire de mise en œuvre de mesures d'adaptation au changement climatique dans les Espaces Naturels Protégés de Cantabrie, application à l'échelle régionale de la méthodologie élaborée dans ADAPTA CLIMA dans la région d'Andalousie et optimisation du confort thermique par l'utilisation de ressources renouvelables.

- La création de **groupe de capitalisation** pour le transfert des résultats axé sur différents domaines tels que la réglementation et la gestion publique, la formation et la sensibilisation et l'application aux secteurs de l'entreprise et de l'agriculture.

Comme première mesure du plan cadre d'action, ADAPTA CLIMA envisage l'élaboration d'un inventaire des résultats scientifiques et techniques relatifs au changement climatique. Cet **inventaire** prévoit de compiler 427 résultats/produits de 53 projets, sélectionnés sur un total de 143 initiatives financées par les différents Programmes de Coopération Territoriale de l'Union Européenne.



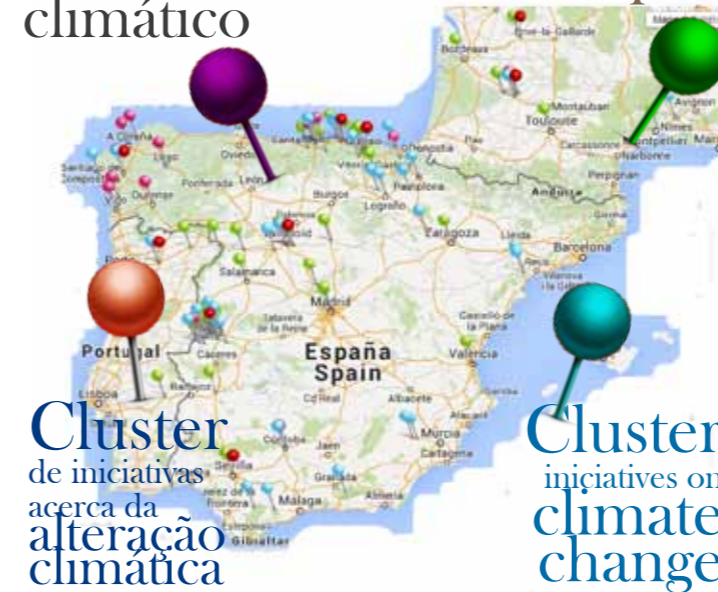
www.adaptaclima.eu



adaptaclima II



Cluster de iniciativas sobre cambio climático



Cluster de iniciativas acerca da alteração climática

Cluster initiatives on climate change

ADAPTA CLIMA II, « **Adaptation aux effets du Changement Climatique dans le SUDOE** », approuvé lors du troisième appel à projets du Programme de Coopération Territoriale Sud-ouest Européen (SUDOE), a pour objet de contribuer à ce que les connaissances scientifiques et techniques existantes s'appliquent en pratique au travers d'actions visibles auprès de tous els acteurs qui interviennent dans la lutte contre le changement climatique et dans les processus d'adaptation audit changement.

Le projet, développé par 9 partenaires d'Espagne, de France et du Portugal, est né du besoin de mettre en valeur des études, des analyses, des outils, des conclusions et des recommandations, générés dans le cadre du projet ADAPTA CLIMA ainsi que dans d'autres projets cofinancés par le SUDOE et d'autres programmes européens.

L'objectif consiste à créer un **cluster d'iniciatives sur le changement climatique** en développant des actions concrètes fondées sur les études réalisées par les précédents projets, en capitalisant leurs produits, leurs résultats, leurs conclusions et recommandations par le biais d'initiatives et d'outils de conseil en vue d'élaborer une législation en faveur de la lutte contre le changement climatique et de promouvoir des politiques d'adaptation, des actions transférables et rentables pour les entreprises, des activités de formation et de sensibilisation a destination de divers collectifs et des activités de diffusion et de visibilité ayant un grand impact médiatique.



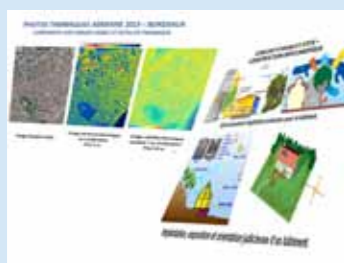
www.adaptaclima.eu

Le visualiseur cartographique des modifications induites sur le paysage par le changement climatique intègre des données provenant de divers paysages des régions participantes, y compris plus de 50 photographies sélectionnées avec leur interprétation correspondante et leur traitement permettant de visualiser les transformations dans les différents scénarios de changement climatique envisagés.



Le **laboratoire de mise en œuvre des mesures dans les espaces Naturels Protégés de Cantabrie** a réalisé différentes actions telles que des programmes de contrôle des ressources hydriques, la promotion de l'écologie agricole et la cession de terres abandonnées, un plan de gestion des zones côtières, l'implantation de Systèmes Intégrés de Gestion sur les plages et confréries de pêcheurs, des actions dans les secteurs forestier, agricole, de l'élevage et du tourisme.

L'**application à l'échelle régionale de l'Andalousie de la méthodologie ADAPTA CLIMA I** s'est concrétisée par un ouvrage numérique publié sur « Le climat de l'Andalousie au XXIe siècle » qui présente des cartes dynamiques et le téléchargement de données relatives aux scénarios du changement climatique dans la région.

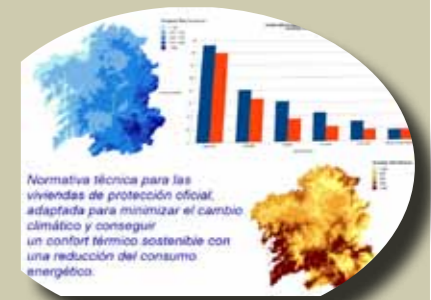


L'**optimisation du confort thermique par l'utilisation de ressources renouvelables dans la région de la Moyenne-Garonne** a été réalisée grâce à un diagnostic thermique qui combine des mesures de terrain et la télédétection. L'objectif consiste à optimiser, de manière durable, des zones résidentielles par la climatisation

passive, en impliquant les agriculteurs en tant que principaux utilisateurs des ressources hydriques. En outre, elle a été complétée par une **étude sociologique** sur la perception des besoins d'adaptation au changement climatique.



Réglementation technique pour des logements sociaux. **Application informatique** pour le calcul de stratégies passives dans la réglementation.



Guide de recommandations pour la **réhabilitation** de logements.



Visualiseur cartographique.

Audits écologiques dans des bâtiments administratifs pour l'amélioration de la **gestion de l'eau**.



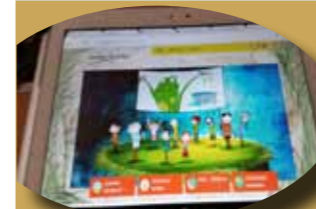
Processus de participation d'acteurs sociaux afin d'adapter la **réglementation locale** aux conséquences du changement climatique.

Gestion efficace et durable sur les territoires riverains du Douro pour la promotion de la santé et du bien-être.



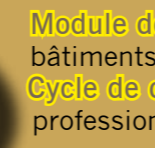
Reglementation et gestion publique

groupes de capitalisation



Guide des bonnes pratiques en matière de **changement climatique pour l'enfance**.

Campagne de **sensibilisation environnementale** au changement climatique.



Module de formation universitaire pour l'adaptation des bâtiments au changement climatique. **Cycle de conférences** pour étudiants, techniciens et professionnels du secteur du bâtiment.

Séminaires universitaires sur les modifications climatiques et de bénéfices associés pour la santé.



Formation et sensibilisation



Impact du changement climatique sur le **secteur vitivinicole** (scénarios 1x1 km et cartographie améliorée des sols).

Transfert au domaine entrepreneurial et agricole

Développement d'outils pour le **calcul de l'empreinte carbone et de l'empreinte hydrique** (secteur agricole et élevage). Guide de capitalisation des **résultats** et des **bonnes pratiques**.



Amélioration des **systèmes d'information des agriculteurs** pour une gestion plus efficace des ressources hydriques.

